



# Bulletin municipal

Octobre 2014 - N° 156



# INFORMATIONS PRATIQUES

## Mairie

Téléphone : 04 77 66 83 75

Télécopieur : 04 77 66 84 50

E-mail : [mairie-pouillynonains@wanadoo.fr](mailto:mairie-pouillynonains@wanadoo.fr)

Site internet : [www.pouilly-les-nonains.fr](http://www.pouilly-les-nonains.fr)

### Ouverture du secrétariat :

Lundi 8 h 30 à 12 h

Mardi 8 h 30 à 17 h sans interruption

Mercredi 8 h 30 à 12 h

Jeudi 8 h 30 à 12 h et 13 h 30 à 17 h

Vendredi 8 h 30 à 12 h et 13 h 30 à 17 h

Samedi 8 h 30 à 11 h 30

Permanence de M. le Maire samedi matin de 10 h à 12 h ou sur rendez-vous. Les autres jours, rencontre avec M. le Maire ou un des Adjointes sur rendez-vous.

## Services

### Ordures ménagères

Roannais Agglomération

T. : 0 800 17 34 50

### Déchèterie du Mardeloup

T. : 04 77 68 84 90

Horaires d'ouverture : lundi 14 h - 18 h

Fermeture le mardi

Mercredi, vendredi, samedi : 9 h - 12 h et 14 h - 18 h

Jeudi : 9 h - 12 h

### Service Eau et Assainissement

63, rue Jean Jaurès - BP 30215 - 42313 Roanne Cedex

E-mail : [contact@roannaise-de-leau.fr](mailto:contact@roannaise-de-leau.fr)

Horaires d'ouverture au public :

du lundi au jeudi : 9 h à 12 h et 13 h 30 à 16 h

vendredi : 9 h à 16 h journée continue

T. accueil : 04 77 68 54 31

Fax 04 77 71 74 22

**URGENCES** en dehors des heures de bureau uniquement (8 h à 12 h et 13 h 30 à 17 h) :

T. : 06 07 49 29 06 ou 06 18 54 13 15

## Poste

Code postal : 42155 Pouilly les Nonains

T. : 04 77 66 86 80

Heures d'ouverture : du lundi au vendredi de 13 h 30 à 16 h

## Transport de voyageurs

Lignes régulières :

- Roanne - Pouilly les Nonains - St Alban les Eaux

- Roanne - Pouilly les Nonains - Renaison

Renseignements : Roannais Agglomération

T. : 04 26 24 92 85 - [www.roannais-agglomeration.fr](http://www.roannais-agglomeration.fr)

## Culte

### Paroisses

Pouilly et St Martin de Boisy : contacter la cure de Renaison

Téléphone : 04 77 64 40 11

## Bibliothèque

Permanences les mardis et vendredis de 15 h 45 à 18 h et le 1<sup>er</sup> samedi de chaque mois de 10 h à 12 h.

T. : 04 77 63 93 68

E-mail : [bibli.pouillynonains@aliceadsl.fr](mailto:bibli.pouillynonains@aliceadsl.fr)

## Santé

### Maison médicale

11 allée Ninon, Pouilly-les-Nonains,

- **Cabinet de kinésithérapie** (avec piscine de rééducation)

T. : 04 77 71 92 74

- **Ostéopathe D.O.** - T. : 06 19 10 87 71

- **Cabinet d'infirmière** - T. : 06 75 94 31 19

- Permanence d'un **pédicure podologue** un mercredi après-midi par mois : prise de RDV au 04 77 71 54 70

- **Esthéticienne** - T. : 06 82 25 14 79

### Pharmacie

DEMEURE BESSON

du lundi au vendredi : 8h30-12h30 /15h-19h30

samedi : 8h30-12h30

371, route de Roanne - T. : 04 77 66 95 58

## Social

### Assistante sociale

Secrétariat - T. : 04 77 23 24 90

Permanences : Mardi de 13 h 30 à 16 h 30 au local social de Renaison, 213 rue de Gruyères

### Crèche multi-accueil "Le Jardin aux Câlines"

52 rue de Montgivray - T. : 04 77 66 80 00

E-mail : [crechepouillylesnonains@ovh.fr](mailto:crechepouillylesnonains@ovh.fr)

du lundi au vendredi de 7 h 15 à 18 h 45

### RAM (Relais Assistants Maternels de l'ouest roannais)

T. : 06 70 15 20 76 - [ramouestroannais@orange.fr](mailto:ramouestroannais@orange.fr)

### Conciliateur de justice - M. PRUNARET

T. : 04 77 67 98 53 ou 04 77 64 40 62 (mairie de St-Haon le Châtel)

### Médiatrice - Mme GAUBERT - T. : 04 77 23 85 55

(sous-préfecture de Roanne)

## Education

**Ecole maternelle** - T. : 04 77 66 87 11

**Ecole élémentaire Pierre Collet** - T. : 04 77 66 81 64

**Restaurant scolaire** - T. : 04 77 66 96 51

**Etudes** - A l'école élémentaire de 16 h à 16 h 45

### Garderies

**Maternelle** : lundi, mardi, jeudi et vendredi : 7h/8h20, 11h45/12h30, 13h-14h, 16h/18h30

mercredi : 7h/8h35, 11h45/12h30

**Elémentaire** : lundi, mardi, jeudi et vendredi : 7h/8h05, 11h30/12h30, 13h-30h35, 16h45/18h30

mercredi : 7h/8h50, 12h/12h30

### Centre de loisirs intercommunal

T. : 04 77 66 86 68 ou 04 77 66 27 55

Pendant les vacances scolaires

Accueil des mercredis après-midi : 11h30/18h30 à Lentigny et Renaison. Deux formules d'inscriptions : Repas + après-midi ou après-midi.



**Bernard THIVEND**  
Maire

Vice-Président de  
Roannais Agglomération

## Editorial du Maire :

Après des vacances bien méritées, les élèves ont retrouvé le chemin de nos écoles. Cette rentrée fut marquée par la nouvelle organisation des rythmes scolaires et la mise en place d'activités périscolaires pendant la période méridienne. Je veux souligner le long et fructueux travail mené conjointement par les représentants des parents

d'élèves, les enseignants, les agents et les élus. La préoccupation première qui a animé le groupe de travail a toujours été l'intérêt de l'enfant. Elle doit le demeurer malgré des contingences matérielles et financières qui tempèrent notre volonté.

Les élèves de l'école primaire ont pu découvrir les nouveaux équipements informatiques mis à leur disposition dans chaque salle de classe. La formation à la maîtrise des outils numériques est pour eux essentielle. Elle les prépare à vivre dans une société dont l'environnement technologique évolue constamment. Je sais que nos enseignants en font désormais un large usage pour leurs pratiques pédagogiques.

Nous avons également mis à profit la période estivale pour refaire entièrement une salle de classe et changer le mobilier.

Dans un autre domaine, des travaux importants ont été engagés au stade René Oblette avec la réfection du terrain de football stabilisé et des courts de tennis.

La révision du Plan Local d'Urbanisme (PLU) vient d'être lancée sur notre commune. Il devra être en conformité avec le Schéma de Cohérence Territoriale (SCOT) qui vise à favoriser la densification des zones déjà urbanisées afin d'éviter la consommation d'espaces et de préserver au mieux la biodiversité et les ressources.

Au niveau culturel, le 4<sup>ème</sup> Week-end des Arts organisé par l'association Horizon, au profit de l'orphelinat Zazakély à Madagascar, a rencontré à nouveau un vif succès populaire.

Si le présent bulletin relate l'actualité municipale et associative de ces derniers mois, il est essentiel de pouvoir communiquer en temps réel tout en essayant de toucher un large public. L'implantation, place Déroche, d'un panneau d'informations électronique permet de répondre à ces besoins de communication dynamique. La diffusion en continu d'informations pratiques ou événementielles place les citoyens au cœur de l'actualité de notre commune.

Bonne lecture.

## SOMMAIRE

- |   |                             |
|---|-----------------------------|
| 1 - Le mot du Maire   | 8 - Enfance scolarité       |
| 2 - Délibérations du Conseil municipal                                | 10 - Roannais Agglomération |
| 4 - Commissions "Information et communication"<br>"Cadre de vie"      | 11 - Classes en 4           |
| 5 - Commissions "Voirie, urbanisme"<br>"Vie associative"              | 12 - Gym / Danse            |
| 6 - Commission "C.C.A.S."<br>Paroisse Ste Madeleine en Côte Roannaise | 14 - Bibliothèque           |
| 7 - Etat civil  | 15 - Pouilly info           |
|   | 17 - La Vie Associative     |
|   | 24 - Agenda                 |

## Finances :

### Indemnités de conseil et de budget du receveur municipal

Suite au renouvellement du conseil municipal, il convient de délibérer afin de fixer les indemnités de conseil et de budget qui peuvent être allouées par la Commune au Receveur municipal. Ces indemnités préalablement accordées au taux maximum de 100 % ont été reconduites.

## Enfance-scolarité :

### Equipement informatique de l'école élémentaire

Le matériel informatique de l'école élémentaire sera renouvelé sur deux années.

En 2014, ce sont les outils destinés aux enseignants qui ont été acquis, en 2015 ce seront le matériel pour les élèves ainsi que l'armoire de rangement.

La proposition de la société Infoinformation correspondant au cahier des charges a été retenue pour un montant de 13 839.60 € T.T.C.

L'installation a eu lieu pendant les vacances scolaires d'été.

### Prix du repas au restaurant scolaire

Le prix d'achat a augmenté au 1<sup>er</sup> septembre 2014 selon l'index de révision prévu dans le contrat signé avec la société Coralys.

Le prix de vente a donc été revu à partir de cette même date : il est passé de 3.70 € à 3.77 € (4.50 € si le repas est acheté hors période de vente).

## Urbanisme :

### Révision du Plan Local d'Urbanisme (PLU)

Le Conseil municipal a décidé de prescrire la révision du Plan Local d'Urbanisme.

Une consultation a été lancée auprès de cinq cabinets d'études susceptibles de répondre au cahier des charges réalisé par la commune.

Le Conseil municipal, sur proposition de la commission d'appel d'offres, a retenu l'offre déposée par le bureau d'études Aptitudes Aménagement pour un montant de 21 900 € H.T.

## Bâtiments :

### Aménagement des combles du logement de St Martin de Boisy

Les entreprises retenues pour les effectuer sont les suivantes :

Sanitaire-plomberie : SERRAILLE : 2 520.00 € H.T.

Chauffage : SERRAILLE : 246.00 € H.T.

Menuiserie : FILLON Eric : 2 722.81 € H.T.

Sols souples : THEVENET Philippe : 1 650.18 € H.T.

Electricité : SAUV'ELEC : 1 557.00 € H.T.

Plâtrerie-peinture : PCC : 8 327.89 € H.T.

## Voirie : Marquage au sol

Les marquages englobent la rénovation des peintures de pistes cyclables, de passages piétons et la signalisation réglementaire.

Le Conseil municipal a décidé de solliciter le Conseil général pour une subvention dans le cadre des amendes de police au titre des travaux de marquage horizontal dont

l'estimation s'élève à 10 850.00 € H.T. Ces travaux sont destinés à améliorer la sécurité route de St Romain, au rond-point de la Bûche et entre les portes d'agglomération le long de la RD9.

## Divers :

### Rénovation des courts de tennis

La rénovation des courts de tennis a été intégrée dans le Contrat Communal Simplifié (COCS).

Deux procédés étaient proposés par la société Laquet Tennis : résine synthétique ou béton poreux.

Le Conseil municipal a retenu le procédé béton poreux pour un montant de 42 880 € H.T.

### Devenir de la Poste

Le directeur des bureaux de poste de Riorges/Pouilly les Nonains, a souhaité que la commune se positionne et décide éventuellement de la fermeture de celui de Pouilly.

M. THIVEND a rappelé le transfert du centre de tri à Riorges (de ce fait, le local ne sert plus), la réduction des heures d'ouverture et qu'il y a eu une période de fermeture entre le 7 juillet et le 2 août 2014.

Les solutions alternatives en cas de fermeture du bureau sont soit une agence postale communale dans les locaux de la mairie avec du personnel communal soit un point poste chez les commerçants.

Nous constatons actuellement que les périodes d'ouverture ne sont pas satisfaisantes.

A l'unanimité, le Conseil municipal a décidé de maintenir le service tel qu'il existe à ce jour.



## Vente de fromages, de viande, de porc et de charcuterie fermière

654 route Napoléon - 42155 Pouilly les Nonains

**Tél. 04 77 66 85 31**

Ouverture du lundi au samedi  
de 8 h à 12 h et de 14 h à 19 h

Dimanches et jours fériés de 8 h à 12 h

## Commission "Bâtiments, patrimoine, grands projets" :

### Vente du presbytère

Lors du conseil municipal du 31 janvier 2014, la décision de vendre le presbytère était à l'ordre du jour et fut officialisée. Objet de nombreuses réflexions lors de débats précédents, cette décision fut unanime.

Le presbytère, comportant deux niveaux et un grenier, est situé à l'angle de la rue du 14 juillet et de la route de Roanne, sur le terrain cadastré n° 91 et 92 section AT de 1257 m<sup>2</sup>. Construit dans les années 1830, il appartient à la paroisse puis devint bâtiment communal. Une annexe de 32 m<sup>2</sup> se trouve à l'entrée de la propriété.

Ce bâtiment rectangulaire de 14.60 m x 8.10 m est d'une hauteur de plus de 10 m.

Toutes les ouvertures sont disposées sur les façades ouest et est, hormis les petites fenêtres du grenier.

L'entrée principale se fait plein ouest avec cinq marches d'escalier et une porte d'entrée de 1.40 m.

Le hall d'accueil de 7 m x 2.60 m comprend un large escalier en bois de 1.20 m de large menant à l'étage.

A l'image des bâtiments de l'époque, deux gros murs porteurs traversent la bâtisse, cloisonnée ensuite en briques et prisonniers bois. La hauteur sous plafond est de 3.10 m pour chaque étage.

Trois cheminées encore présentes permettaient de chauffer le bâtiment, le mode de chauffage actuel étant réalisé par une chaudière fioul.

Comme certaines maisons du centre de la France, la maison possède des tomettes peintes au rez-de-chaussée et de couleur rouge sur toute la surface du grenier. Le premier étage est, quant à lui, revêtu d'un parquet actuellement recouvert par un revêtement de sol.

Le grenier est remarquable : deux très belles pièces aménageables de 7 m x 5 m avec une hauteur allant de 1.80 m à 3.10 m laissent découvrir une belle charpente en chêne et en bon état.

Une cave voutée de 32 m<sup>2</sup> est accessible par un escalier intérieur de dix marches. Celle-ci ne permet pas actuellement de se tenir debout puisque la hauteur maximale est de 1.70 m.

Raccordé aux différents réseaux hormis le gaz, ce bâtiment a été estimé par le service des domaines à 165 000 € qui est donc le prix de mise en vente. Dès la publicité effectuée en juillet dernier, de nombreuses visites furent programmées et un compromis de vente va être signé dans les prochaines semaines.

Une page se tourne avec la vente de ce bâtiment qui a hébergé jusqu'en 2011 les curés de la paroisse, le dernier locataire étant le Père VADON actuellement résidant chez les Petites Sœurs des Pauvres. Un aménagement du site fut réalisé afin d'accueillir entre août 2011 et août 2013 la crèche municipale pendant l'agrandissement de l'actuelle crèche située rue de Montgivray.

Désormais notre vœu le plus cher est que les volets de "la cure" soient régulièrement ouverts et qu'il fasse bon vivre dans ce bâtiment !

## Autres actualités de la commission bâtiments

### Stade :

Les panneaux de douche et les pommeaux ont tous été changés.

### Ecole primaire :

- La classe de Mme MANDON a été repeinte, le rideau supérieur changé ainsi que les panneaux d'affichage.

- Des prises ont été installées dans les six classes permettant le raccordement des vidéoprojecteurs pour la nouvelle installation informatique.

### Ecole maternelle :

Par souci de sécurité et de confort, le portillon d'entrée de l'école a été équipé d'une gâche électrique et d'un interphone.

### Bâtiment de St Martin :

Les travaux d'aménagement des combles ont débuté, une chambre et une salle de bain sont créées.

### Logement de M. et Mme Prosper à St Martin :

Les volets ont été repeints, couleur vert amande comme précédemment, selon la volonté des locataires.

### Mairie :

Les travaux de rénovation du secrétariat sont prévus pour 2015. Les contacts avec les fournisseurs de mobilier sont bien engagés. Le choix est essentiel pour la poursuite du projet, afin d'établir définitivement la nouvelle implantation des cloisons et chiffrer le projet dans son intégralité.



## INFORMATION ET COMMUNICATION

A partir de 2015, il ne paraîtra que deux bulletins municipaux dans l'année (au lieu de trois actuellement) : avril et octobre.

Pourquoi ce changement ?

Comme vous l'avez sans doute remarqué, un panneau électronique a été implanté sur la place Antoine Déroche. Régulièrement mis à jour, il vous donne toutes sortes d'informations municipales, mais aussi en provenance des associations.

Avec l'arrivée de ce nouveau vecteur de communication, et aussi dans un souci d'économie, nous avons estimé judicieux de réduire la fréquence des bulletins municipaux.

Pour vous renseigner sur la vie de notre commune, pensez aussi à consulter le site internet :

[www.pouilly-les-nonains.fr](http://www.pouilly-les-nonains.fr)

D'autre part, nous préparons un plan de la commune, que vous trouverez dans votre boîte aux lettres en janvier 2015.



## CADRE DE VIE

### Projet OPAV

Au printemps dernier, plusieurs arbres fruitiers (pommiers) ont été plantés à proximité de l'école élémentaire.

Ces arbres sont issus d'une pépinière située sur notre commune, concrétisation du projet OPAV (Opération Programmée d'Amélioration des Vergers), maintenant géré par le service Agriculture de Roannais Agglomération. La pépinière compte actuellement une cinquantaine d'arbres, tous greffés pour la conservation des espèces. En parallèle, des stages d'initiation à la greffe et à la taille d'arbres fruitiers ont lieu régulièrement : informez-vous sur le site internet de la commune ([www.pouilly-les-nonains.fr](http://www.pouilly-les-nonains.fr)).



### Décorations de Noël

Pour les fêtes de Noël, nous embellirons la commune avec l'installation de sapins décorés dans les rues. Cette année, la commission cadre de vie a choisi de privilégier les entrées du village ainsi que le centre-bourg.

### Objectif zéro pesticide

La loi LABBE impose la suppression des pesticides au 1<sup>er</sup> janvier 2020.

Notre commune se doit de commencer dès aujourd'hui la démarche... 2020, c'est demain !

Cet objectif sera atteint en plusieurs paliers :

- A l'aide du cadastre, nous devons réaliser dans un premier temps l'identification de toutes les surfaces à entretenir régulièrement.
- Il faudra ensuite prévoir un plan de désherbage : utilisation des pesticides restreinte aux herbicides :
  - sur les zones à risque faible pour la pollution de nos nappes phréatiques,
  - les écoles, crèche, parc de jeux, espaces verts et espaces publics.
- Progressivement, nous devons supprimer l'usage de pesticides avec comme but, zéro pesticide au 1<sup>er</sup> janvier 2020.

Donc si vous voyez un peu plus d'herbe dans les lieux publics, soyez tolérants : c'est pour le bien de notre santé à tous et l'avenir de nos enfants !

**Attraction Canapé**

SHOW-ROOM de 1000m<sup>2</sup>

NEUFS & OCCASIONS

Ouvertures :  
vendredi 14h30-19h00  
samedi 9h30/12h - 14h30/17h  
et sur RDV

354 route de Roanne-42155 Pouilly-Les-Nonains  
06 07 30 80 85

## VOIRIE, URBANISME

L'offre déposée par le bureau d'études Aptitudes Aménagement a été retenue par le Conseil municipal, pour un montant de 21 900 € H.T.

Le 5 septembre, les élus de la commission urbanisme ont reçu les membres du bureau d'études. Cette première réunion avait comme objectif de valider la méthode de révision

du PLU et d'élaborer un planning prévisionnel,

Nous entrons aujourd'hui dans la première phase de la démarche : le diagnostic territorial. La commune et Aptitudes Aménagements organiseront dans les prochains mois :

- des séminaires avec les élus,
- des tables rondes avec les personnes publiques associées (État, Dépar-

tement, Roannais Agglomération, SCOT...),

- des tables rondes avec les personnes ressources, agriculteurs, associations, acteurs locaux,
  - des réunions publiques interactives.
- Vous pouvez consulter les présentations et les comptes-rendus sur le site internet de la commune (rubrique PLU) ou en mairie.

## VIE ASSOCIATIVE

### Rénovation du terrain de foot

Durant la trêve estivale, le terrain de foot stabilisé a fait peau neuve avec des travaux de rénovation devenus nécessaires pour la sécurité des joueurs. Ils ont été confiés à l'entreprise Treyve Paysages qui a procédé à une remise en état de la plateforme. Cette opération a nécessité un décapage des éléments grossiers de surface, la mise en place de sable de carrière (environ 200 tonnes) puis un décompactage de l'ensemble de façon à former des puits drainants. Le terrain a ensuite été roulé avant un nivelage final à l'aide d'un rabet de piste.



### Rénovation des terrains de tennis

Les travaux de réfection des deux terrains de tennis sont prévus en octobre : changement du grillage des courts, des filets et réalisation de deux plateformes en béton poreux avec traçage et peinture des courts.

## Manifestations

Plusieurs manifestations ont rythmé la rentrée : le tournoi de foot U11 et U13 de L'ASPN, le weekend des Arts organisé par l'association Horizon et le traditionnel défilé des classes qui cette année s'est déroulé le 4 octobre (en raison du meeting aérien début septembre).

Le 26 septembre a eu lieu la réunion des présidents d'associations.

Bonne saison sportive, culturelle et artistique à toutes et à tous

## ETS SERRAILLE SAS

61, rue Georges Mandel ZI MATEL 42300 ROANNE

Tél : 04.77.68.39.13  
Fax : 04.77.72.51.31  
Email : ets.serraille@wanadoo.fr

Installation - entretien - dépannage  
chauffage gaz - fuel -solaire

Installation et dépannage  
Plomberie Sanitaire  
Couverture - Zinguerie

## Nouvelle clôture

Nos agents ont réalisé le changement de la clôture le long de la rivière à la salle des fêtes, ce qui permet une sécurité accrue pour le public et une facilité d'entretien des abords.



## C.C.A.S

### Aide aux étudiants

Le CCAS renouvelle son aide en faveur des étudiants. Vous pouvez retirer les dossiers en mairie jusqu'au 17 novembre.

Les justificatifs demandés sont :

- Certificat de scolarité pour l'année 2014-2015,
- Justificatifs de vos revenus éventuels ainsi que ceux de vos parents (3 dernières fiches de paie, avis d'imposition 2013),
- Aides CAF ou autres organismes,
- Justificatifs de prêts (échancier, tableau d'amortissements...),

- Bail ou quittance de loyer "étudiant",
- Notification de l'allocation logement attribuée à l'étudiant,
- Notification d'attribution des bourses d'étude.

### Aide aux personnes en difficulté passagère

Si vous rencontrez une difficulté pour payer une facture, votre loyer, la taxe d'habitation ou autre, le CCAS peut éventuellement vous apporter une aide ponctuelle. Les dossiers de demande d'aide sont à retirer au secrétariat de mairie.

Les membres du CCAS sont égale-

ment à votre disposition pour une écoute attentive, alors n'hésitez pas à prendre rendez-vous auprès du secrétariat de mairie.

### Goûter des anciens

Le goûter des anciens aura lieu le samedi 22 novembre. Les personnes âgées de plus de 70 ans recevront une invitation. Celles qui ne l'auraient pas peuvent contacter la mairie.

Les personnes ne pouvant se déplacer recevront la visite des conseillers municipaux accompagnés par les membres du CCAS le samedi 20 décembre.

# PAROISSE SAINTE MADELEINE EN CÔTE ROANNAISE

Rentrée pour les uns et les autres, c'est aussi le temps de la rentrée pour la paroisse Sainte Madeleine.

Pour toute information, vous pouvez consulter son site internet : [www.montsdelamadeleine.fr](http://www.montsdelamadeleine.fr) ou téléphoner au 04 77 64 40 11 (le prêtre ou les accueillants vous répondront).

Le secrétariat est ouvert le vendredi de 9h à 16h pour vos demandes de baptême, mariage ou autres actes religieux. Pour le service des funérailles, si vous n'avez pas d'interlocuteur direct, le répondeur téléphonique vous donnera tous les renseignements nécessaires.

Les inscriptions au catéchisme sont terminées mais vous pouvez toujours inscrire votre enfant à la Cure ou auprès de Caroline DE LA TOUR DU PIN au 06 78 99 53 20.

Elle relaie Anne-Marie LEFORT qui prend une retraite bien méritée, après vingt ans d'accompagnement des familles, enfants, catéchistes en collaboration avec nos prêtres du doyenné. Merci du fond du cœur pour son dévouement, son sourire, sa disponibilité, son ouverture à tous et à toutes. Comme nous le rappelle le Pape François, "allons au-delà des périphéries", c'est bien ce qu'a réalisé Anne-Marie.

Bienvenue à Caroline au sein des villages de la paroisse Sainte Madeleine, bonne rentrée avec le soutien de chacun et chacune.



## JYM info



### services informatiques

Formation – Dépannage – Vente – Installation

06 98 29 43 79

04 77 66 86 89

[jym@jyminfo.net](mailto:jym@jyminfo.net)

Jean-Yves Machillot

42155 Pouilly les Nonains

[www.jyminfo.net](http://www.jyminfo.net)

Concessionnaire



SSANGYONG

## Garage AYEL Roanne Automobile

5 impasse Victor Hugo

et 55 rue St Alban 42300 ROANNE



ccial : **04 77 67 18 68**

SAV : **04 77 71 32 16**

[contact@automobile-ayel.com](mailto:contact@automobile-ayel.com)



## Naissances

Manon DUPUIS	8 juin
Charly JACQUET	13 juin
Ethan MIEVRE	16 juin
Mylo GOBARD	5 juillet
Fauve RAMBERT	25 juillet
Adrien BERTRAND	22 août
Maëlya BLEIN	25 août
Anna LAGUETTE	28 août
Aria THOREL	31 août
Charlotte CHANAVAT	3 septembre
Cristiano BRAZ	14 septembre



## Mariages

ROFFAT Fabrice et MERELO Virginie	12 juillet
DUVERGER Stéphane et BARRAUD Elodie	12 juillet
COPPERE Pierre et LÉPINE Marion	9 août
FERRARA Maxime et BERNA Céline	30 août
MÉNÉTRIER Jérôme et PETIT Aude	30 août
LEROUX Christian et GONTARD Evelyne	13 septembre
HONORÉ Philippe et LEVEQUE Betty	20 septembre
ÖZBIDAK Erol et DARMET Magalie	20 septembre

## Décès

Brigitte LASSAIGNE épouse DELORME	7 juillet
Simone LAGOUTTE épouse FAYE	15 août
Suzanne GARDETTE épouse DUPIN	29 septembre



**ÉLECTRICITÉ GÉNÉRALE**  
**BATIMENT**  
**CHAUFFAGE**



**thierry Aupol**

17, impasse des Jardins  
42153 RIORGES

Portable 06 07 05 23 62  
Tél. 04 77 67 72 21  
Fax 04 77 67 72 23

**salon coup'tiff**

*possibilité à domicile le mardi*

61, rue des Monts de la Madeleine  
42155 Pouilly les Nonains  
Tél. 04 77 66 87 64

**NON STOP**  
**VENDREDI ET SAMEDI**

## CRECHE

### “Le Jardin aux Câlines”

#### L'atelier d'Isabelle

Les enfants profitent bien de cette pièce dédiée aux activités dirigées comme la peinture, la pâte à modeler, les jeux de transvasement etc...

Par petits groupes, sans risque pour les plus petits qui jouent dans la salle d'activités principale, les enfants peuvent manipuler, pétrir, salir, se salir et découvrir les matériaux tels que la pâte à sel, la terre glaise, le papier, les pâtes à gâteaux ou l'eau.

Ils admirent leurs travaux et prennent le temps de construire sans que de plus petites mains exploratrices ne viennent démolir ces chefs d'œuvres.



## La Semaine Mondiale de l'Allaitement Maternel à Roanne

Samedi 29 novembre, de 13h à 17h, à l'Espace Congrès de Roanne, aura lieu un après-midi dédié à l'allaitement maternel, dans le cadre de la semaine mondiale de l'allaitement.

Le thème choisi est “grossesse, accouchement, allaitement : quelle place pour les pères ?”

L'entrée est libre et gratuite.

Le Jardin aux Câlines participe à cette manifestation.

**SEMAINE MONDIALE DE L'ALLAITEMENT MATERNEL**

Vous êtes parents, futurs parents ou professionnels de la périnatalité

Grossesse, Accouchement, Allaitement :  
« Quelle place pour les pères ? »

Samedi 29 novembre 2014

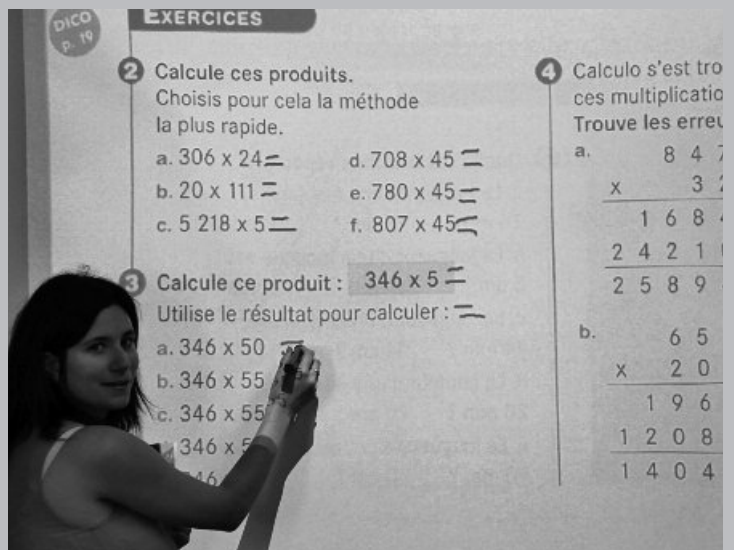
De 13h à 17h,  
Espace Congrès, Roanne (42)  
Entrée libre et gratuite

Table ronde, Expo-Photos, Visite des stands, Ateliers

Organisé par l'association de parents de professionnels de santé au sein du Réseau de Santé Périnatale de la Région Auvergne-Rhône-Alpes

Contact : 04 77 02 89 00 roanne@roanne.fr

## La cloche de la rentrée a sonné !



Avec beaucoup de nostalgie, des générations associent la rentrée scolaire à des souvenirs, plus ou moins enfouis, de luminosités automnales, feuilles mortes, vendanges, quand ce n'est pas l'odeur âcre de la craie et de l'encre bleue.

C'est la révolution dans notre bourg : chaleurs estivales inhabituelles mais surtout attaque massive, à l'école élémentaire de puces... électroniques heureusement !

Devant la vétusté du parc informatique de l'école, pourtant avant-gardiste il y a dix ans, le Conseil municipal a décidé la mise en place, dès le deux septembre, jour de rentrée, de nouveaux outils informatiques. Très attendus par les enseignants de nos six classes primaires, le projet élaboré par la commission Enfance et Scolarité, est déjà bien utilisé par nos chères têtes blondes (ou brunes ou même couleur de coucher de soleil : là je pense à mon petit voisin pouillerot Tomas, futur harangueur de foule, même s'il n'attaque que la petite section).

Chaque niveau, du CP au CM2, a désormais, à sa disposition, des supports modernes tels que : tableau blanc interactif, vidéoprojecteur à courte focale en connexion wifi avec le PC portable du professeur des écoles, visualiseur dernier cri (le plus petit du marché) qui permet la diffusion à toute la classe de pages de livres scolaires, d'agrandissement d'images ou d'objets de toute sorte. Chaque classe est équipée de ces nouveaux outils pédagogiques. Ceci constitue la première tranche du projet, pour un montant de 13 839 € TTC.

A la rentrée 2014/2015, la deuxième tranche verra le jour avec la mise en place de PC portables pour les enfants, armoire de stockage sécurisée et de recharge de ces ordinateurs, et enfin nouveaux visualiseurs.

La classe de Mme MANDON, directrice, a profité d'un coup de neuf : peintures, rideaux et mobilier (chaises et bureaux), gage d'un meilleur confort pour cette dernière année de sa riche carrière.

La cloche sonne... Il paraît qu'elle est désormais électrique... Les temps changent... Au travail !

## RAM

### Assistantes maternelles : accueillir un enfant porteur de handicap

L'assistante maternelle à qui l'on confie un enfant porteur de handicap ou de maladie chronique, l'accueille d'abord comme un enfant qui a besoin de se socialiser, d'expérimenter, de découvrir... d'être reconnu, comme tout enfant.

Elle doit aussi accueillir les parents qui ont besoin de travailler ou de souffler un peu, qui lui font confiance car elle est disponible et compétente.

Pour cela, l'assistante maternelle peut compter de plus en plus sur les institutions qui l'accompagnent et la soutiennent dans son quotidien, comme le Conseil général et les Relais Assistants Maternels (qui recensent les professionnels sensibilisés au handicap, proposent des soirées d'échanges, centralisent les besoins de formation, écoutent...).

Pour en savoir plus,  
contactez Mme PLUCHOT Anne

Relais Assistants Maternels de l'Ouest  
Roannais (Pouilly les Nonains)  
06 70 15 20 76

[ram.pouilly@roannais-agglomeration.fr](mailto:ram.pouilly@roannais-agglomeration.fr)



## ECOLE ELEMENTAIRE

L'école élémentaire accueille 151 élèves répartis en 6 classes :

- CP (25) : Céline CHAUX
- CP/CE1 (20) : Christian RICHARD
- CE1 (24) : Sarah FRAGNE (Elisabeth SIETTEL à partir de janvier)
- CE2 (24) : Joëlle MANDON (directrice)
- CM1 (28) : Noémie GOYON
- CM2 (30) : Angélique MILLET

## ECOLE MATERNELLE

Un grand changement cette année, avec la mise en place des nouveaux rythmes scolaires : les élèves vont à l'école quatre jours et demi.

### Les nouveaux horaires sont les suivants :

Lundi, mardi, jeudi et vendredi : 8h30 à 11h45 et 14h à 16h  
Mercredi : 8h45 à 11h45

La municipalité a mis en place des activités périscolaires animées par Mélanie CACHET tous les jours de 13h05 à 13h 50. Les enseignantes effectuent également des activités pédagogiques complémentaires pendant les mêmes plages horaires les lundis, mardis et jeudis.

### Les horaires de la garderie ont quelque peu changé :

De 7h jusqu'à 8h20, de 11h45 à 12h30 (au lieu de 12h15 les années précédentes) et de 16h à 18h30.

L'équipe enseignante est stable et s'occupe de 86 élèves au total :

- Mme THIOLIER, enseignante des petits, accueille 27 élèves.
- Mme ROBIN, qui remplace actuellement Mme PAPON, enseignante de la classe de moyenne section (absente pour des raisons de santé), accueille 30 élèves.
- Mme ROCHE enseignante de la classe de grande section et directrice de l'école, accueille 29 élèves.

Le personnel communal est représenté par Mme Béatrice CISZEWSKI, Mme BERTHUCAT, Mme RINALDI et Mme CACHET nouvellement arrivée au sein de l'équipe.

Contact : Corinne ROCHE 04 77 66 87 11

*Pour imaginer et gérer Autrement  
votre dynamique territoriale...*



**Réalités**  
Bureau d'études

- Urbanisme
- Maîtrise d'Oeuvre V.R.D.
- Paysage
- Assainissement

Bureau d'études **RÉALITÉS**  
34, Rue Georges Plasse  
42300 ROANNE  
Tel. 04 77 67 83 06

## DESIGNATION DES REPRESENTANTS DES COMMUNES DANS LES COMMISSIONS DE TRAVAIL COMMUNE DE POUILLY LES NONAINS

COMMISSIONS PERMANENTES DE TRAVAIL	RESPONSABLE	ELU TITULAIRE DESIGNE	ELU SUPPLEANT DESIGNE
<b>Commission ressources Moyens Généraux</b>	<b>Georges DRU</b>	Marie-Pierre FAYOLLE	Philippe NEMOZ
<b>Commission aménagement :</b> aménagement, habitat, transports-déplacement, politiques contractuelles	<b>Jean-Louis LAGARDE</b>	Walter MASTON	Catherine MOUILLER
<b>Commission développement et attractivité :</b> développement économique et emploi, aéroport, tourisme, agriculture, enseignement supérieur, numérique, lobbying infrastructures, développement rural, équipements sportifs et moyens associés	<b>Philippe PERRON</b>	Eric MARTIN	Pascale MACHILLOT
<b>Commission environnement-travaux :</b> environnement et espaces naturels, assainissement, cycle de l'eau, voirie, travaux, énergie et développement durable, déchets ménagers	<b>Daniel FRECHET</b>	Christian BUONO	Michel NELY
<b>Commission cohésion sociale :</b> action sociale, petite enfance, enfance, jeunesse, gérontologie, politique de la ville, précarité. Equipements culturels et moyens associés	<b>Clotilde ROBIN</b>	Catherine BAILBÉ	Anne-Claude BISSONNIER

### Menuiserie ERIC FILLON

FABRICANT – POSEUR DE MENUISERIES ALUMINIUM – BOIS - PVC

Adresse : **ZA du Mardeloup - 491 rte d'Ouches**  
**42155 POUILLY LES NONAINS**

Téléphone : **04.77.66.95.07**

Télécopie : **04.77.66.94.97**

Mail : [menuiseriefillon@aol.com](mailto:menuiseriefillon@aol.com)

Site Internet : [www.menuiserie-eric-fillon.fr](http://www.menuiserie-eric-fillon.fr)

# CLASSES EN 4

C'est avec bonne humeur que les classards ont défilé au son de la sono "Paradise" à travers les rues de Pouilly. Après la photo de groupe, les conscrits et la population ont été invités au pot de l'amitié puis un repas a été servi par "la Bourguignonne". Les photos des classes sont disponibles depuis le 10 octobre au bar tabac "Chez Rita".





## Zumba, gym, hip hop et country !

Lors du gala de fin d'année, tous les adhérents de l'association ont pu faire la démonstration de leur talent... un spectacle réussi, comme en témoignent les photos.

Les cours de l'association gym/danse ont repris le 8 septembre.

Si vous souhaitez faire une activité sportive dans une ambiance conviviale, venez nous rejoindre :

- le lundi à 19h45 : gym pour adultes,
- le lundi à 21h : hip hop adultes (sous réserve d'un nombre de participants suffisant),
- le mardi à 17h45 et à 18h30 : hip hop pour les enfants,
- le mardi à 20h30 : country niveau débutant,
- le mercredi à 19h30 : zumba pour adultes,
- le jeudi à 10h : gym douce,
- le jeudi à 18h et à 19h : hip hop pour les enfants et adolescents,
- le jeudi à 20h30 : country, niveau confirmé.

Dans chaque discipline, un cours d'essai est proposé. Il est possible de s'inscrire en cours de trimestre.

Renseignements au 04 77 66 85 75

# GYM / DANSE





## “Autour du livre”

Début septembre, les conseillers municipaux ont effectué une visite de la bibliothèque.

Ce fut l'occasion de faire plus ample connaissance avec l'équipe de bénévoles de l'association “Autour du livre”. Mme SAINT-ANDRE, présidente de l'association, a dressé un historique de la bibliothèque municipale, puis expliqué le fonctionnement de cette structure.

La bibliothèque a rouvert ses portes début septembre après un mois de vacances, avec un grand choix de livres et de nouveaux horaires adaptés aux rythmes scolaires :

- Mardi de 15h45 à 18h
- Vendredi de 15h45 à 18h

Nous vous rappelons aussi notre permanence le 1<sup>er</sup> samedi de chaque mois de 10h à 12h (ce créneau n'a pas encore trouvé son “public”, mais sachez que c'est encore plus convivial qu'en semaine et qu'un café et des gâteaux vous seront proposés !)

### Nouveauté de la rentrée : venez découvrir la liseuse numérique !

Nous vous proposons d'emprunter celle-ci gratuitement et durant un mois.

Ce prêt se fait dans le cadre d'une expérimentation de services numériques en partenariat avec le Conseil Général de la Loire.

Votre avis sur ce nouveau service nous intéresse !





LE CONSEIL GÉNÉRAL DE LA LOIRE  
présente

## Empruntez une liseuse numérique




**Rien ne vaut une expérience personnelle !**

Votre bibliothèque dispose d'une liseuse :  
vous pouvez l'emprunter aux conditions habituelles de durée de prêt

Une initiative proposée par la Médiathèque départementale de la Loire  
[www.loire-mediathèque.fr](http://www.loire-mediathèque.fr)

42



## Brûlage interdit

Une circulaire préfectorale rappelle que les déchets végétaux issus de l'entretien des jardins privés sont assimilés à des déchets ménagers. A ce titre, le règlement sanitaire départemental, dans son article 84, interdit le brûlage à l'air libre.

La destruction des ordures ménagères et autres déchets à l'aide d'incinérateur individuel est interdite.

La déchèterie est à votre disposition "allée du Mardeloup" à Pouilly les Nonains.

## Utilisation des engins de jardinage à moteur

(TONDEUSES, taille haies ...)

L'utilisation d'engins à moteur est réglementée.

Les jours et horaires à respecter sont les suivants :

- les jours ouvrables de 8h30 à 12h et de 14h à 19h30
- le samedi de 9h à 12h et de 15h à 19h
- le dimanche et jours fériés de 10h à 12h

## Inscriptions sur la liste électorale

Les personnes désirant s'inscrire sur la liste électorale doivent se présenter en mairie avant le 31 décembre, munies d'une pièce d'identité et d'un justificatif de domicile.

Elles peuvent aussi le faire en ligne sur "mon-service-public.fr"

## Exposition commémorant la guerre de 14-18

Le mardi 11 novembre 2014, les cérémonies se dérouleront à 10h30 au monument aux Morts de St Martin de Boisly puis à 11h à celui de Pouilly.

Nous vous convions ensuite à 11h30 à la mairie afin de découvrir comment la guerre de 14-18 a été vécue sur notre commune.

**En effet, une exposition commémorant cette période sera mise en place à la mairie à partir du 11 novembre prochain.**

Vous découvrirez de nombreux écrits, mais aussi des objets fabriqués dans les tranchées et d'autres documents variés se rapportant à cette période.

L'exposition sera aussi ouverte au public ce même jour de 14h à 18h, ainsi que les jours suivants aux heures d'ouverture du secrétariat.

En parallèle, la bibliothèque propose de nombreux romans sur la guerre.



## Animations autour d'internet et du numérique

Samedi 27 septembre, une quarantaine de personnes a participé à des ateliers informatiques : l'utilisation de la tablette numérique, les bons usages d'internet et le contrôle parental, et le fonctionnement d'une imprimante 3D.

Cette manifestation avait été organisée par Roannais Agglomération et la mairie de Pouilly.



## Faisons mieux connaissance avec notre boulanger, Romain ANDRE, 35 ans...

Quel est votre parcours professionnel ?

Né en 1979, la cuisine et en particulier la pâtisserie m'ont toujours attiré. J'ai suivi des études de pâtisserie au CFA de Mably (CAP et BEP, avec mention complémentaire en pâtisserie). Une fois diplômé, j'ai travaillé comme ouvrier pendant 5 ans dans diverses boulangeries de la région (La Pacaudière, Le Coteau ...). Mon épouse Géraldine a le même parcours professionnel que moi, avec en plus un Bac professionnel en vente.

En 2002, nous avons acheté une boulangerie existant à Roanne avant guerre, le Saint Honoré, rue Mulsant.

Pourquoi avoir choisi notre commune ?

Je suis impliqué depuis plusieurs années dans le club de basket Pouilly/St Léger : mes trois enfants ainsi que mon épouse jouent au basket, et j'entraîne moi-même l'équipe U11. C'est donc par le biais associatif que je suis arrivé à Pouilly les Nonains, et nous avons saisi l'opportunité de reprendre la boulangerie au printemps 2014.

Quelles sont vos passions ?

Côté sport, j'aime le basket, comme toute ma famille. Mon autre passion



est la photo. Je suis membre du Club Photo de Mably.

Quelles sont vos perspectives ?

Ayant emménagé sur la commune fin août, nous comptons maintenant y rester. Deux de nos enfants sont scolarisés à l'école élémentaire de Pouilly (CP et CM1), l'aînée étant entrée en 6<sup>ème</sup> au collège de Riorges. Nous souhaitons développer notre commerce en étant au plus près des demandes de notre clientèle. Plusieurs associations locales nous ont déjà fait confiance. Que vous soyez associations ou particuliers, il ne faut pas hésiter à nous contacter pour des demandes spécifiques.

Je tiens à préciser que « Tout est fait maison » !!! Nous utilisons des blés CRC du département de la Loire. La marque CRC (Culture Raisonnée Contrôlée) désigne des céréales issues d'une agriculture équilibrée et contrôlée. Ceci pour répondre à deux objectifs : contribuer à la protection de l'environnement et faire vivre notre terroir tout en sachant d'où vient le pain.

**La boulangerie est ouverte du mardi au samedi de 6h30 à 13h et 15h à 19h30, le dimanche de 6h30 à 13h. Fermeture le lundi.**

Contact : 04 77 62 22 24  
aux-couleurs-des-bles@orange.fr

## Recensement des jeunes de 16 ans

Toute personne de nationalité française doit se faire recenser dans le mois qui suit ses 16 ans à la mairie de son domicile. Il faut fournir le livret de famille, une pièce d'identité et un justificatif de domicile.

## Elagage des plantations en bordure des voies publiques

Afin de faciliter la circulation des piétons, notamment des personnes âgées et des personnes à mobilité réduite (poussettes, handicapés...), il est demandé aux riverains dont les plantations empiètent sur le domaine public, de tailler celles-ci à l'aplomb des limites communales.

## Déneigement

Les propriétaires et occupants d'immeubles doivent assurer le déneigement du trottoir bordant leur propriété.



## Tennis de table

### C'est reparti !

Les premiers entrainements ont repris le 2 septembre et se déroulent tous les mardis soirs à partir de 18h30, début des entrainements dirigés à 18h45 pour une durée de 2 heures. Pour ceux qui souhaitent se passer des entrainements dirigés, c'est possible dans la limite des tables disponibles. A partir de 20h45, entrainement libre pour tous, petits ou grands, loisirs ou compétition.

Si vous êtes tentés, n'hésitez pas à nous rencontrer le mardi soir à partir de 18h30 à la salle multisports.

Dès que les travaux d'extension des locaux de rangement seront terminés, l'association rachètera autant de tables que nécessaire dans la limite de la capacité de stockage. N'ayez donc aucune inquiétude sur la disponibilité des tables.

### Côté sportif

Après une fin de saison décevante, nous repartons à l'assaut d'une pré-régionale pour l'équipe 1 et du maintien en D1 de l'équipe 2.

Pour cette nouvelle saison, au vu du manque d'effectif constaté l'année dernière, l'association a réengagé 3 équipes en plus des deux D1. Une D2 pour les aguerris, une D4 pour les débutants ainsi qu'une D3 pour les niveaux intermédiaires.



## Actualités

Pour cette nouvelle saison, l'association organisera uniquement deux manifestations que vous ne trouverez nulle part ailleurs :

- **Le 29 novembre** : le fameux tournoi "Destroyed" (traduisez par "déglingué"), où chaque joueur doit jouer avec une raquette qui lui est imposée par tirage au sort, toutes pires les unes que les autres. Ce concept fait de ce tournoi une rencontre où tout le monde a sa chance et où la bonne humeur est garantie.

- **Le 28 février** : l'incomparable Paëlla dansante (oui c'est possible !), demandez aux joueurs du club vos invitations. Venez nombreux à ces manifestations, les bénéfices de ces soirées sont destinés à :

- acheter du matériel et l'entretenir,
- participer à la formation des jeunes par l'emploi d'un entraîneur,
- participer financièrement aux stages de formation,
- participer au financement des déplacements éloignés.

Pour ceux qui souhaitent nous encourager, nous jouons à domicile les dimanches 19 octobre, 23 novembre et 14 décembre.

Le spectacle est garanti, c'est gratuit, venez nombreux nous supporter !

Avec 16 tables de compétition et un robot, nous avons les moyens d'accueillir du monde à l'entraînement où jeunes et moins jeunes, loisirs et compétition se mêlent.

### Contacts :

A la salle aux heures d'entraînement  
Robert GOUTTEBARON, 04 77 66 90 57,  
gouttebaronr@free.fr, françois.tobo@sfr.fr

Pas besoin d'être un crack pour nous rejoindre, mais la volonté d'apprendre, de progresser ou de partager suffit. C'est fou ce qui peut se passer autour d'une petite balle orange, sans compter les liens qui se tissent...

**ATOUT ' FUITE**

sanitaire  
ramonage  
couverture  
démoussage de toiture

chauffage  
entretien  
zinguerie

**BESLIER Georges - 42123 CORDELLE**  
**06/63/96/01/18 ALLO 04/77/64/98/86**

## Ets CHRETIEN J.C.

*Serrurerie, Métallerie, Ferronnerie d'art,  
Portails, Garde-corps, Escaliers,  
Volets roulants, Automatismes*



48 rue Bravard - BP 90051  
42312 Roanne  
Tél. 04 77 70 22 60  
chretien.jchristophe@orange.fr

## Judo Club

Notre association propose plusieurs activités :

- le judo, axé sur la compétition pour les plus jeunes,
- le jujitsu qui se subdivise en deux pratiques, le self défense et le combat complet (qui comprend les techniques de poings et de pieds et le corps à corps). Cette pratique, mixte pour le self-défense, la compétition sportive ou l'entretien de la forme est ouverte aux enfants dès 4 ans, aux ados et aux adultes.

Les membres se retrouvent à la salle multisports pour suivre les conseils d'Alain RIGAUD, professeur diplômé d'Etat de judo et jujitsu.

**Judo groupe enfants :** Les mardis de 18h à 19h1  
Les mercredis de 13h30 à 15h00  
Les samedis de 14h à 16h

**Judo/Jujitsu groupe ados et adultes :** Les mardis de 19h30 à 21h30

D'autres horaires sont possibles.

Pour tous renseignements pour la saison 2014/2015, contactez Alain RIGAUD, professeur diplômé d'Etat (06 82 29 44 51) ou Fabrice THEVENET, assistant (06 76 38 58 50).



## A.S.P.N Foot

La saison 2014/2015 a repris pour les footballeurs.

Le club, qui comptait la saison dernière 147 licenciés, vient de voir la création d'une équipe Foot Loisirs : souhaitons-lui bon vent.

Les seniors ont un nouveau coach, Alex LAROCHE, qui a porté de nombreuses saisons le maillot vert. Nous lui souhaitons la réussite dans son rôle d'entraîneur joueur. La réserve sera gérée par Jordan RABACA.

Chez les jeunes, Leonel DA CUHNA sera avec les U7, Manu SERVAJEAN avec les U9, Christophe THINON avec les U11, Jean-Michel BESACIER et Philippe DE SOUZA suivront eux les U13.

Enfin, en entente avec Ouches, une équipe U15 a vu le jour, ce que le président et son équipe dirigeante attendaient depuis de nombreuses années.

Les filles vont continuer leur petit bonhomme de chemin, avec espérons-le, une saison aussi bonne que la précédente.

Nous souhaitons de bons résultats à ces différentes équipes.

Le samedi 6 septembre, sous (enfin !) le soleil, les tournois GAUDARD OBLETTE ont remporté un joli succès. Au terme de parties et de finales indécises, ACF l'emporte en U11, tandis que Riorges remporte le challenge PAPI OBLETTE en U13. Un grand remerciement à la famille OBLETTE pour sa présence tout au long de la journée, M<sup>me</sup> GAUDARD étant excusée.

Dans le présent bulletin, vous trouverez une feuille de commande : l'ASPN Foot, en collaboration avec le CCAS, vous propose une **vente de pizzas**

**et de pâtes le vendredi 14 novembre.**

Cette manifestation a été créée afin de remplacer le tournoi du 1<sup>er</sup> mai qui a été annulé. Le bénéficiaire intégral sera reversé au CCAS. Nous comptons sur VOUS ! Soyez en remerciés par avance.



**BLETTERY**  
*Gabriel*

Entretien Espace vert Abattage  
Dallage - Terrasse - Muret - Maçonnerie - Rénovation

Téléphone: 42155  
04 77 66 93 91 06 25 73 12 74 POUILLY LES NONAINS

**Thermi**  
**Dépannage**

Entretien - Dépannage - Chauffage

12 bis, rue Jean Jaurès - 42190 CHARLIEU  
thermidépannage@wanadoo.fr

Tél.: 04 77 69 05 05 - Fax : 04 77 69 07 37

## Cercle Artistique Indigo

Que de bons moments partagés avec Louis FRESSONNET !

Notre ami de très grande culture générale et artistique nous apportait à chaque atelier peinture des connaissances qui élevaient nos échanges.

Il venait assidûment à l'atelier tous les lundis soir et tous les mardis après-midi, et abordait ainsi deux techniques (aquarelle et acrylique) alors qu'il pratiquait depuis toujours la gouache. Son goût de la découverte prenait toujours le dessus.

Etre le neveu de Jean PUY, grand peintre de la période fauve, lui donnait un certain prestige à nos yeux ! Louis était un ami, nous l'avons perdu un jour d'été, alors qu'il se promenait parmi ses rosiers.

Ce sont aussi les temps forts de notre Cercle, ainsi va la vie.

Le Cercle est toujours riche en couleurs et vous propose de le rejoindre pour les différents ateliers : peinture, aquarelle, acrylique, huile ou pastel. Toutes les techniques peuvent être travaillées dans la bonne humeur et la convivialité.

Les lundis de l'aquarelle sont encadrés par Andrée WILLS et Jane COPPERE, les mardis (huile et acrylique) par Michel BRAILLON.

Les lundis de 16h45 à 18h, l'atelier enfants (6 à 12 ans) est animé par notre présidente Marie-Hélène MOLINARO.

Et l'atelier "modèle vivant" a lieu une fois par mois.

Les rendez-vous se font à la salle Paul Laurencery, mais le Club propose aussi des journées en extérieur. C'est l'occasion d'échanger autour des différentes techniques pratiquées dans un cadre agréable et en plein air quand le temps le permet.

### Le temps fort de 2015 sera marqué par le Festival d'aquarelle.

D'ores et déjà, l'équipe travaille activement sur ce projet afin qu'il soit toujours une réussite. Les nombreux artistes invités font la renommée de ce festival. De quoi donner envie de peindre, partager et s'enrichir par l'émotion que suscite la peinture. Alors n'hésitez pas à rejoindre notre palette, que vous soyez artistes confirmés ou simples débutants.

Info : Cercle-artistique-indigo@wanadoo.fr - Marie-Hélène MOLINARO : 06 79 75 30 38



## Volley-ball

Pour cette saison 2014-2015, le club de volley-ball de Pouilly les Nonains prend de l'ampleur et ouvre ses portes à de nouvelles joueuses. Une entente vient en effet de se créer avec le club de Villerest, ce qui permet d'aborder le championnat départemental féminin avec encore plus de motivation et de détermination.

Suite à l'assemblée générale du club qui s'est tenue le vendredi 5 septembre, la composition du bureau reste inchangée :

Présidente : **Jessica EYCHENNE**

Vice-présidente : **Corinne GROPPI**

Trésorière : **Annie BESSON**

Secrétaire : **Jean DULAC**

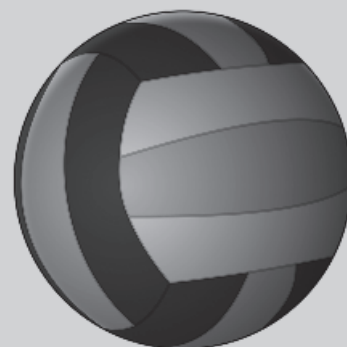
Les premiers matchs ont commencé début octobre, et les entraînements mi-septembre.

Ces entraînements ont lieu en alternance :

- Un mercredi à Villerest de 20h30 à 22h.
- Un mercredi à Pouilly (salle multisports) de 18h30 à 20h45.

L'équipe est de nouveau coachée par Laurent VELUIRE, à la plus grande satisfaction du club.

De nouvelles recrues sont les bienvenues, alors si vous êtes intéressées par la pratique du volley, n'hésitez pas à contacter Jessica au 06 64 82 70 78.





## AEP

Saison 2014 ...  
à Saint Martin de BOISY

- **Février** : une soirée tarot / repas "tripes".
- **Mai** : c'est le mois de la pétanque. Le temps était de la partie, mais les participants manquaient, seulement 10 doublettes.
- **Juin** : la soirée du feu de la St Jean où 200 personnes amis, familles ont partagé les cuissots de bœuf à la broche et frites.



## Poker Family Club

Le club démarre une saison 2014/2015 riche en événements.

En effet, dès le 31 octobre, le 4<sup>ème</sup> tournoi Trophée Poker Family Club aura lieu à la salle des fêtes (renseignements au 06 01 34 26 82), avec des lots à gagner : repas gourmands, séance d'œnologie, bon d'achats, le premier lot étant un voyage.

Une nouveauté cette année avec des tables de sit n go pour les premiers perdants. **L'inscription est obligatoire, 160 places sont disponibles.**

Ensuite, place au championnat interne du club.

Vous pouvez venir découvrir le club le vendredi soir à la salle Paul Laurencery à partir de 21h. Les soirées tutorielles permettent d'échanger, de discuter et d'apprendre quelques idées sur le poker.

**En décembre se déroulera le tournoi du No Limit**, ouvert à tous, avec 45 places disponibles.

**Le 21 février, pour le tournoi prestige** avec ticket d'entrée au Casino de Montrond, 45 places sont disponibles avec croupiers toute la soirée.

**Le 30 avril, ce sera le tournoi des AS** (45 places disponibles).

**Puis le tournoi souvenir "tonton"** au profit de ses deux petites filleules.

Enfin, **le concours de pétanque du club aura lieu le samedi 20 juin** place Déroche.

Voilà donc une saison riche, le tout avec championnat, manche de Head's up et bien d'autres surprises.

Sur le site internet [pokerfamilyclub.fr](http://pokerfamilyclub.fr), vous pouvez retrouver les photos des soirées, le classement du championnat, des sondages, les événements à venir, tous les résultats de l'année, la vidéo club, sans oublier des articles, des interviews, des commentaires, un forum, un livre d'or et bien d'autres choses à découvrir.

Renseignements : Nathalie MICHAUD au 06 01 34 26 82



**SCHIAVAZZI**  
Enseignes

**Textiles & Objets publicitaires**

Z.I 37 bd Charles de Gaulle - 42120 LE COTEAU  
Tél. 04 77 71 78 06 Fax 04 77 70 00 37 [compta.schiavazzi@wanadoo.fr](mailto:compta.schiavazzi@wanadoo.fr)

[www.schiavazzi.fr](http://www.schiavazzi.fr)

BATIMENT  
INDUSTRIE TÉLÉSURVEILLANCE  
AGENCEMENT DE MAGASINS  
DÉPANNAGE

**J.P. GUINAMAND**

ÉLECTRICITÉ GÉNÉRALE

751, route d'Ouches Tél. 04 77 68 44 85  
42155 Pouilly les Nonains Fax 04 77 68 76 22

## Basket

C'est sous la tutelle de notre nouveau président Bruno MERCIER que la cinquantième saison du club démarre.

Cette saison, nos jeunes, des babys aux U15 garçons, ainsi que 2 équipes séniors défendront nos couleurs tout au long du championnat sur les parquets du département.

Des babys aux anciens, toutes et tous pourront évoluer dans un environnement familial, chaleureux et convivial, mais néanmoins sportif grâce à un encadrement de qualité.

Toutes les bonnes volontés désireuses de faire vivre notre club seront les bienvenues.

Outre les rencontres sportives le club organisera diverses manifestations :

- Son traditionnel concours de pétanque !
- La soirée des sponsors : le club a réuni ses partenaires-sponsors ainsi que les élus pour une réception en leur honneur. Nous les remercions pour leur participation active qui permet au club de s'épanouir et de

progresser dans la pratique du basketball avec des équipements de qualité.

- Courant mai, la soirée du Basket club avec repas et soirée dansante à la salle des fêtes de Pouilly les Nonains.
- Enfin pour clôturer la saison, weekend sportif pour célébrer le cinquantième anniversaire du club.

L'ensemble de ces manifestations contribue à l'équilibre financier du club, et la participation de tous est souhaitée.

Pour la saison prochaine, les effectifs devraient rester stables, mais si vous êtes intéressés par la pratique du basket, contactez-nous :

**Président : Bruno MERCIER**  
04 77 66 83 82

**Secrétaire : Vincent BOSSARD**  
06 31 56 65 56

Courriel :  
[basketstlegerpouilly42@gmail.com](mailto:basketstlegerpouilly42@gmail.com)

Dans l'attente des manifestations à venir, le bureau tient à remercier toutes les personnes qui œuvrent pour la vie de notre groupe sportif :

- Les parents toujours présents pour encourager leurs enfants lors des compétitions, et leur apporter du réconfort lors des matchs et des entraînements par l'organisation des goûters.

- Tous les bénévoles pour leur présence à la table de marque, à l'arbitrage ou à la buvette.

- Egalement tous les sponsors pour leur soutien financier ou matériel.

- Ainsi que les Maires de Saint Léger et Pouilly pour la mise à disposition des salles.

L'ensemble des membres vous souhaite une bonne rentrée et vous donne rendez-vous à la salle multisports, pour partager un moment convivial et sportif.

Sportivement vôtre.



## Horizon Pouilly

Le 4<sup>ème</sup> weekend des Arts a connu un vif succès avec "Les années GOLDMAN". Le nombreux public a apprécié le talent de Guillaume BESACIER et ses deux musiciens qui ont su faire chanter et danser le public. Un véritable concert avec des succès connus par tous !

La journée expo-vente a réuni une trentaine d'artistes et artisans venus montrer leur créativité et un public toujours désireux de découvrir de nouveaux talents. Les bénéficiaires iront à l'orphelinat ZAZAKELY de Madagascar. Un nouvel envoi de matériel par container est prévu courant 2015.

Si des personnes souhaitent donner des vêtements, de la vaisselle, du linge de maison, du matériel scolaire (stylos, cartables, cahiers...) et paramédical, qu'elles se fassent connaître au 04 77 66 85 75. D'avance, merci pour votre participation.



## Tennis Club

### 2015 : Début d'une nouvelle ère ...

La saison 2014 s'est terminée avec des résultats mitigés pour les championnats par équipes, et de belles performances à titre individuel lors du tournoi interne et des différentes compétitions qui ont eu lieu dans le roannais. Citons notamment le tournoi chez nos amis et voisins de St Alban les Eaux avec une finale 100% pouilleroise dans la catégorie + de 45 ans entre Didier HELARY, moniteur au club de l'école de tennis, et le vainqueur du tournoi interne 2015 Patrick FAURE, la victoire revenant au premier.

2015 sera une année sportive à marquer d'une pierre blanche... De nombreux changements vont intervenir dans la vie du club, avec en premier lieu, la réfection des 2 courts extérieurs en béton poreux cet automne (durée des travaux de 6 à 8 semaines).

Avec ces courts flambant neufs et un meilleur confort de jeu, tout est mis à notre disposition pour améliorer les résultats lors des championnats par équipes, et voir de nouveaux licenciés sur les terrains extérieurs ...

Pour la première fois dans l'histoire du club, un tournoi OPEN se déroulera du 26 juin au 12 juillet 2015, qui permettra aux meilleur(e)s joueuses et joueurs du roannais et de ses environs d'évoluer sur les nouveaux courts.

2015 est bien le début d'une nouvelle ère...

Le club recherche de nouvelles joueuses (débutantes ou confirmées) pour étoffer son groupe. Vous pouvez vous présenter lors des entraînements le lundi soir à partir de 20h15 à la salle multisports ou contacter Gilles CHAPUY au 09 64 37 01 55 si vous êtes intéressées.



## Le Temps de Vivre

Le club a repris ses activités le jeudi 11 septembre.

Tous sont très heureux de se retrouver après deux mois d'arrêt, pour leurs jeux de belote, scrabble, tarot, autour d'un café et de gâteaux.

Tous les deux mois un petit repas est organisé.

Nous serons enchantés de recevoir de nouvelles personnes pour partager avec nous, les 2<sup>ème</sup> et 4<sup>ème</sup> jeudis du mois, un agréable après-midi très convivial.

**CHEVEUX D'ANGE**  
*Salon de Coiffure*



Perruquerie  
Prothésiste Ongulaire

RTE DE ST ROMAIN  
42155 POUILLY LES NONAINS  
04 77 64 87 28



**POMPES FUNEBRES - MARBRERIE**  
**GOUTAUDIER et FILS**

CHAMBRE FUNERAIRE - MAGASIN ARTICLES FUNERAIRES

Entreprise familiale et indépendante

7 jrs/7 à l'écoute et au service des familles

**RENAISON - Tél. 04 77 64 21 21**



## Sou des Ecoles

Près d'une quarantaine de personnes étaient présentes à l'assemblée générale du Sou des écoles qui s'est tenue ce lundi 15 septembre. M le Maire, les enseignants des 2 écoles et des parents d'élèves avaient répondu favorablement à l'invitation du bureau, qui les en remercie.

Le bilan de l'année 2013-2014 a été détaillé, présentant les objectifs et les résultats des différentes manifestations, qui pour certaines, victimes de la météo n'ont pas apporté autant qu'espéré, "La Pouillerote" restant encore cette année la manifestation majeure en terme de bénéfice.

L'assemblée générale a été l'occasion de rappeler le rôle important du Sou des écoles pour l'aide au financement (de projets pédagogiques, de transports scolaires, des investissements matériels, etc), et le besoin de parents d'élèves sans lesquels aucune manifestation ne pourrait se tenir.



**A vos agendas :** la 1<sup>ère</sup> manifestation sera le repas du Sou le samedi 15 novembre à la salle des fêtes, suivi d'un mois plus tard par le traditionnel marché de Noël couplé avec la Corrida, le 13 décembre.

L'assemblée générale fut également l'occasion de renouveler le bureau : 2 nouveaux membres ont remplacé les 2 sortants. Nous souhaitons bonne route à Thierry BOTTAZZINI et Linda VALORGE BOURACHOT.

Président : **Philippe LACOUR**  
Vice-président : **Jérôme MOULIN**  
Trésorière : **Marylin BURNOT**  
Secrétaire : **Maud CHAMBARD**  
Secrétaire adjoint : **Séverine GAYAT**

## Amicale du personnel

La soirée théâtre de l'amicale avec les copains du Champala aura lieu le samedi 24 janvier 2015 à 20 h à la salle des fêtes.

Il y aura des permanences de vente, à la gare du Tacot, les deux samedis matin précédents la soirée.

## Badminton "Les Fous du Volant"

Voilà, c'est reparti pour une nouvelle saison de badminton. Cette année les entraînements sont toujours le jeudi soir, mais de 20h à 23h (changement d'horaire). Le traçage des lignes au sol est en attente...



## GARAGE AUBOURDY

CARROSSERIE GARAGE - PNEUS ET ENTRETIENS  
42155 Pouilly les Nonains

Tél. 04 77 62 13 05

## JULIEN SAINT-ANDRÉ

INSTALLATEUR COURANT FAIBLE



Télévision



Alarme



Réseau



Sonorisation

652 Route de Pouilly - 42370 RENAISON

Tél. 04 77 66 84 53 - Port. 06 70 72 11 48

standre.tv@wanadoo.fr

# LA VIE ASSOCIATIVE

## Comité des fêtes

Le Comité des Fêtes s'est activé lors du passage du Tour de l'Avenir fin août, avec une douzaine de signaleurs sécurisant les coureurs aux différents points stratégiques de la commune... Merci pour leur dévouement !

L'activité du Comité a repris dès les premiers jours de septembre pour la mise en place des festivités à venir.

Retenez ces dates :

- **Samedi 6 décembre** : TELETHON avec confection du boudin à l'ancienne par des spécialistes

- **Mercredi 31 décembre** : REPAS DANSANT avec orchestre pour le Réveillon. N'oubliez pas de réserver, les places sont limitées !

Au plaisir de vous rencontrer aux cours de ces manifestations.

*Marie-Pierre FAYOLLE*



## AGENDA

### OCTOBRE 2014

Dimanche 19	Gentleman cycliste	VCR	Salle des fêtes
Vendredi 31	Tournoi poker	Poker Family Club	Salle des fêtes

### NOVEMBRE 2014

Samedi 8	Concours de Belote	ASPN Foot	Salle des fêtes
Mardi 11	Expo 14-18	Mairie	Mairie
Vendredi 14	Vente pizzas / pâtes	ASPN Foot / CCAS	Salle des fêtes
Samedi 22	Goûter des personnes âgées	CCAS	Salle des fêtes
Vendredi 28	Concours de Belote	Amicale Boules	Salle des fêtes
Samedi 29	Tournoi "destroyed"	Tennis de table	Salle multisports

### DECEMBRE 2014

Samedi 6	Téléthon	Comité des Fêtes	Salle des fêtes, Salle Laurencery et Gare du Tacot
Samedi 13	Marché de Noël et course pédestre	Sou des écoles	Salle des fêtes et salle Laurencery
Mercredi 31	Réveillon	Comité des Fêtes	Salle des fêtes

### JANVIER 2015

Samedi 10	Soirée théâtre Amathéa	Horizon Pouilly	Salle des fêtes
Dimanche 18	Vœux du Maire		Salle des fêtes
Samedi 24	Soirée théâtre	Amicale du personnel	Salle des fêtes

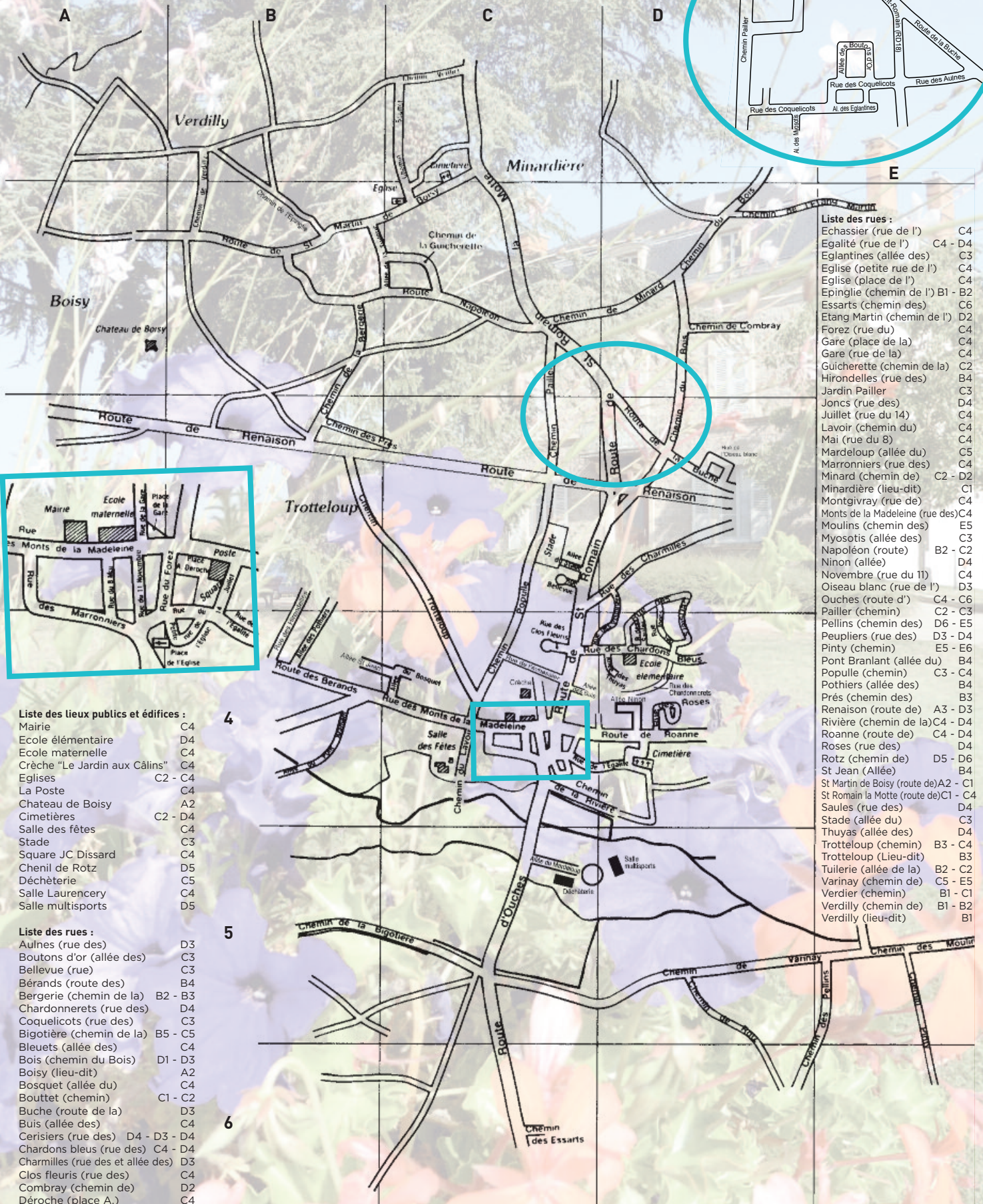
### FEVRIER 2015

Vendredi 6	Concours de Belote	Temps de Vivre	Salle des fêtes
Samedi 28	Soirée Tarot	AEP St Martin	Salle St Martin

### AVRIL 2015

Dimanche 12 avril	Vide Grenier	Comité des Fêtes	
Dimanche 19 avril	Marche "la Pouillerote"	Sou des écoles	Salle des fêtes

# PLAN DE POUILLY LES NONAINS



**Liste des rues :**

Echassier (rue de l')	C4
Egalité (rue de l')	C4 - D4
Eglantines (allée des)	C3
Eglise (petite rue de l')	C4
Eglise (place de l')	C4
Epinglie (chemin de l')	B1 - B2
Essarts (chemin des)	C6
Etang Martin (chemin de l')	D2
Forez (rue du)	C4
Gare (place de la)	C4
Gare (rue de la)	C4
Guicherette (chemin de la)	C2
Hirondelles (rue des)	B4
Jardin Pailler	C3
Joncs (rue des)	D4
Juillet (rue du 14)	C4
Lavoir (chemin du)	C4
Mai (rue du 8)	C4
Mardeloup (allée du)	C5
Marronniers (rue des)	C4
Minard (chemin de)	C2 - D2
Minardière (lieu-dit)	C1
Montgiray (rue de)	C4
Monts de la Madeleine (rue des)	C4
Moulin (chemin des)	E5
Myosotis (allée des)	C3
Napoléon (route)	B2 - C2
Ninon (allée)	D4
Novembre (rue du 11)	C4
Oiseau blanc (rue de l')	D3
Ouches (route d')	C4 - C6
Pailler (chemin)	C2 - C3
Pellins (chemin des)	D6 - E5
Peupliers (rue des)	D3 - D4
Pinty (chemin)	E5 - E6
Pont Branlant (allée du)	B4
Populle (chemin)	C3 - C4
Pothiers (allée des)	B4
Prés (chemin des)	B3
Renaion (route de)	A3 - D3
Rivière (chemin de la)	C4 - D4
Roanne (route de)	C4 - D4
Roses (rue des)	D4
Rotz (chemin de)	D5 - D6
St Jean (Allée)	B4
St Martin de Bois (route de)	A2 - C1
St Romain la Motte (route de)	C1 - C4
Saules (rue des)	D4
Stade (allée du)	C3
Thuyas (allée des)	D4
Trotteloup (chemin)	B3 - C4
Trotteloup (Lieu-dit)	B3
Tuileries (allée de la)	B2 - C2
Varinay (chemin de)	C5 - E5
Verdier (chemin)	B1 - C1
Verdilly (chemin de)	B1 - B2
Verdilly (lieu-dit)	B1

**Liste des lieux publics et édifices :**

Mairie	C4
Ecole élémentaire	D4
Ecole maternelle	C4
Crèche "Le Jardin aux Câlins"	C4
Eglises	C2 - C4
La Poste	C4
Chateau de Bois	A2
Cimetières	C2 - D4
Salle des fêtes	C4
Stade	C3
Square JC Dissard	C4
Chenil de Rotz	D5
Déchèterie	C5
Salle Laurencery	C4
Salle multisports	D5

**Liste des rues :**

Aulnes (rue des)	D3
Boutons d'or (allée des)	C3
Bellevue (rue)	C3
Bérands (route des)	B4
Bergerie (chemin de la)	B2 - B3
Chardonnerets (rue des)	D4
Coquelicots (rue des)	C3
Bigotière (chemin de la)	B5 - C5
Bleuets (allée des)	C4
Bois (chemin du Bois)	D1 - D3
Boisy (lieu-dit)	A2
Bosquet (allée du)	C4
Bouttet (chemin)	C1 - C2
Buche (route de la)	D3
Buis (allée des)	C4
Cerisiers (rue des)	D4 - D3 - D4
Chardons bleus (rue des)	C4 - D4
Charmilles (rue des et allée des)	D3
Clos fleuris (rue des)	C4
Combray (chemin de)	D2
Déroche (place A.)	C4



P